

Fabricante se reserva todos los derechos para realizar las modificaciones oportunas sobre la presente maquina que supongan mejoras en su uso y en su utilización de comunicar previamente dichas modificaciones.



Todos los materiales y componentes en desuso o averiados de la citada maquina deberán ser depositados en los lugares y recipientes establecidos para el reciclaje de las mismas. Nunca deben ser abandonados ni dejados en recipientes de basura convencionales.



LSA-26 SOPLASPIRADOR





La información de este manual debe ser leído y entendido por el operador antes de usar la unidad

Manual de instrucciones

LSA-26 SOPLASPIRADOR





Índice

Aplicación-----	1
Accesorios-----	1
Normas generales de seguridad-----	2
Normas específicas de seguridad-----	3
Símbolos-----	3
Especificaciones-----	4
Conozca su producto-----	4
Montaje-----	6
Llenado de combustible-----	7
Arranque y pare-----	8
Haga funcionar el ventilador-----	8
Mantenimiento-----	10
Problemas-----	11

Aplicación

El soplaspirador está diseñado para limpiar las hojas, agujas de pino, y otros desechos de que el césped.

Accesorios

- Tubo de soplado
- Boquilla de soplado
- Boquilla de aspirado ancha
- Tubo superior
- Tubo inferior
- Bolsa para recoger desechos
- Llave de bujías
- Destornillador

Reglas generales de seguridad

△ **ADVERTENCIA** Hay que seguir unas precauciones básicas de seguridad, para reducir el riesgo de lesiones personales graves, y averías en la propia máquina. Lea todas las instrucciones antes de su utilización.

- No permita a niños o personas no capacitadas el uso de la máquina.
- No haga funcionar la máquina en lugar cerrado, respirar los gases de escape puede matar.
- Use ropa de trabajo resistente que le proporcione protección. Tal como pantalones largos, zapatos de seguridad, guantes, casco, careta de seguridad, gafas y tapones para los oídos.
- Mantenga a niños, transeúntes y animales a 15 m de distancia. Si por cualquier motivo se reduce esa distancia pare de inmediato la máquina.
- Para reducir el riesgo de lesiones asociadas con objetos que están siendo arrastrados a la máquina. No use ropa suelta, bufandas, collares, etc. Asegúrese que el pelo esta recogido por encima de los hombros.
- No trabaje con esta máquina cuando este cansado, enfermo o bajo los efectos del alcohol, drogas o medicamentos.
- No trabaje con poca luz.
- Mantenga todas las partes de su cuerpo alejadas de las partes móviles y las superficies calientes de la unidad.
- Use mascarilla en condiciones de mucho polvo, para reducir el riesgo de lesiones asociadas con la inhalación de polvo.
- Compruebe el área de trabajo antes de cada uso. Eliminar objetos como rocas, vidrios, clavos, alambre o cuerdas que pueden enredarse en la máquina.
- Mantenga los pies bien apoyados y en equilibrio. La pérdida de estabilidad puede provocar el contacto con superficies calientes.
- Cumpla con todas las normas de prevención de incendios. El cumplimiento de las normas es responsabilidad del usuario. Nunca trabaje con la unidad sin la salida del tubo de escape, que se encuentra dentro del silenciador.
- Para reducir el riesgo de incendio y quemaduras, manipule la gasolina con cuidado. Es altamente inflamable.
- Vaciar el depósito y limpiar la unidad antes de transportarla en un vehículo.
- Apague la unidad antes de dejarla.
- Antes de guardarla permita que el motor se enfríe.
- No fume mientras manipula la gasolina.
- Mezcle y almacene el combustible en un recipiente homologado para ello.
- Mezcle el combustible al aire libre, donde no haya chispas ni llamas.
- Antes de repostar pare el motor y permita que se enfríe.
- Cierre el depósito lentamente para que se libere la presión y evitar la salida de combustible
- Apriete el tapón del depósito después de repostar.

- Limpie el combustible derramado en la unidad. Alejarse a 9 metros de distancia de la fuente de reabastecimiento antes de arrancar el motor.
- Nunca trate de quemar la gasolina derramada bajo ninguna circunstancia.
- Guarde el Manual de Instrucciones junto con la máquina
- Inspeccione la unidad antes de cada uso, para detectar fugas, etc. Reemplace las piezas dañadas.

Normas de seguridad específicas

- No utilice el aspirador sin instalar la bolsa recoge escombros, estos podrían causar lesiones graves.
- Sujete siempre el aspirador con la mano derecha, consulte las instrucciones de manejo de este manual.
- Es obligatorio el uso de cascos o tapones para los oídos para reducir la pérdida auditiva asociada a los niveles de sonoros altos.
- Las aspas del ventilador pueden causar lesiones graves. Pare el motor antes de abrir la tapa de la aspiradora para la instalación o cambio de tubos. No coloque las manos o cualquier otro objeto dentro de los tubos de aspirado.
- Para reducir el riesgo de lesiones relacionadas con el ventilador, detenga el motor antes de instalar o retirar los accesorios. No haga funcionar la máquina sin protección. Desconecte la bujía antes de realizar el mantenimiento o accede a cualquier pieza móvil.
- No apunte la boquilla de soplado en dirección de personas o mascotas.
- Nunca haga funcionar la unidad sin los accesorios suministrados. Cuando se utiliza como soplador con sus tubos. Cuando se utilice como aspirador siempre con sus tubos y la bolsa de llenado. Asegúrese que la bolsa esta bien instalada y sujeta a la unidad para evitar que vuelen los escombros.
- Evite situaciones que puedan quemar la bolsa. No aspire cerca de una llama, no aspire cenizas calientes de chimenea, asador, etc. No aspire cigarrillos a menos que las cenizas estén completamente frías.

Simbolos

⚠PELIGRO










Indica una situación inminentemente peligrosa que, si no se evita, podrá causar la muerte o lesiones graves

⚠ADVERTENCIA

Indica situación peligrosa que, si no se evita, podría causar muerte o lesiones graves.

⚠️ PRECAUCIÓN

Indica una situación potencialmente peligrosa que, si no se evita, puede causar lesiones leves o moderadas.

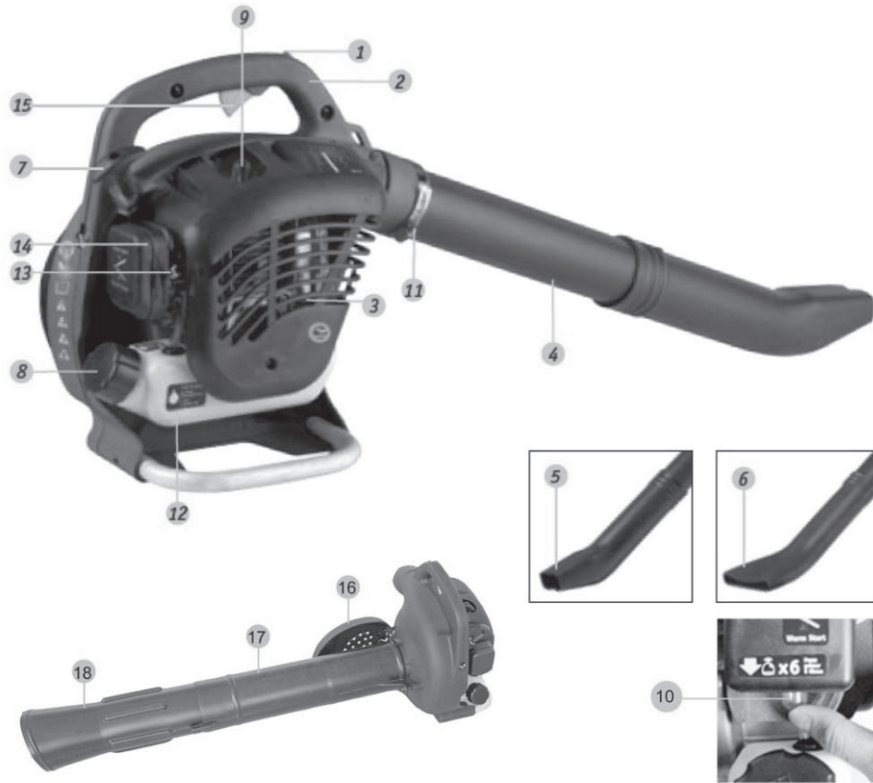
	Peligro / Advertencia		No arranque sin los tubos correctamente instalados
	Lea el Manual de Instrucciones		Riesgo de enredamiento de pelo en la máquina
	Use protección para ojos y oídos		Riesgo de ropa suelta arrastrada por la máquina
	Use calzado de seguridad		No arranque mientras la puerta de la aspiradora no este segura
	Use guantes		

Especificaciones

Modelo	LSA-26	
Cilindrada	26 cm ³	
Capacidad del depósito	600 ml	
Tipo de combustible	Gasolina sin plomo	
Mezcla	30:1	
Bujía	L9T (LD) o equivalente	
Nivel sonoro según ISO 10884	Soplador	108 dB(A)
	Aspirador	109 dB(A)
Peso en vacío	Soplador	5.2 Kg
	Aspirador-Soplador	6.4 Kg
Peso neto	Soplador	6.2 Kg
	Aspirador-Soplador	7.8 Kg

Conozca su producto

- | | | |
|-----------------------------|--------------------------|------------------------|
| 1. On/off interruptor | 9. Bujía | 17. Tubo aspiración |
| 2. Asa | 10. Cebador | 18. Tapa de ventilador |
| 3. Motor | 11. Abrazadera | |
| 4. Tubo de soplado | 12. Depósito combustible | |
| 5. Boquilla dirección | 13. Estárter | |
| 6. Boquilla dirección ancha | 14. Filtro de aire | |
| 7. Arranque manual | 15. Acelerador | |
| 8. Tapón depósito | 16. Boquilla aspiración | |



Al desembalar el aspirador-soplador:

- Saque con cuidado la máquina de la caja
- Asegúrese de que están todos los accesorios
- Inspeccione detenidamente la máquina para comprobar que no ha sufrido daños en el transporte..

⚠ ADVERTENCIA

Si le faltan piezas, no utilice la unidad hasta que se hayan repuesto. De otro modo podría dar lugar a posibles lesiones graves.

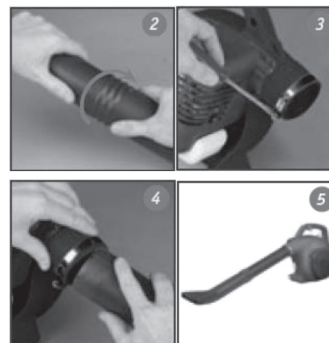
Montaje

⚠ PELIGRO

Pare el motor y ponga el interruptor en posición "STOP" antes de la instalación de piezas realizar ajustes, limpieza, o cuando no esté en uso. De lo contrario podría dar lugar a lesiones personales graves.

Montaje de tubos de soplado

1. Apriete la abrazadera en la parte superior del tubo. Repasar al poco tiempo, si fuera necesario.
2. Coloque la abrazadera en la salida de la caja del ventilador. No apriete la mariposa todavía.
3. Alinear el tubo con la máquina y empujar hasta que encaje. Apretar abrazadera para bloquear
4. Gire el tubo de modo que la boquilla esté apuntando hacia arriba. Apretar la mariposa.
5. Para quitar los tubos, afloje la mariposa. Gire los tubos para desbloquear y retírelos de la salida de la máquina.



Montaje de la bolsa recogedora

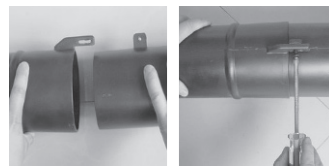
1. Quite la abrazadera y el tubo superior del soplador.
2. Abra la bolsa y ajustar el Velcro como se muestra.
3. Alinear el tubo e introducir en la máquina. Apretar abrazadera de ajuste.
4. Apretar la tuerca de mariposa.
5. Gire la bolsa para poder colgársela del hombro.
6. Asegúrese de que está bien instalada antes de arrancar la máquina.



Instalación tubo de aspiración

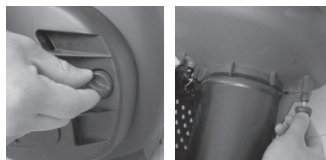
Para instalar los tubos de aspiración:

1. Inserte los dos tubos de aspiración y sujételos con el tornillo incluido.
2. Afloje la palomilla de la puerta de entrada del aspirador. Alinee el tubo en su posición.
3. Empuje el tubo en la caja del aspirador.
4. Alinee el tubo con los agujeros de sujeción y apretar firmemente.



Para retirar los tubos de aspiración:

1. Afloje los tornillos de sujeción.
2. Retire el tubo de la caja del aspirador.
3. Cierre la tapa y apriete la palomilla.



Llenado de combustible

Mezclar gasolina y aceite con proporción 40:1

1. Use gasolina sin plomo y aceite sintético específico para motores de dos tiempos.
2. Efectúe la mezcla en un recipiente homologado. Nunca efectúe la mezcla directamente en el depósito.
3. Coloque la maquina en posición horizontal en un lugar limpio.
4. Desenrosque el tapón y vierta la mezcla ayudándose de un embudo.
5. Tenga cuidado de no derramar la mezcla. Si esto sucede limpie la zona con un trapo limpio.
6. Arranque el motor a 3 o 4 metros de la zona donde ha repostado.



Peligro de incendio y quemaduras.

- *Tenga mucho cuidado al manipular el combustible. La gasolina es altamente inflamable.*
- *Nunca rellene el depósito de combustible si detecta alguna fuga en el sistema.*
- *Nunca rellene con el motor en marcha o aún caliente. Deje que se enfríe antes de rellenar.*
- *Nunca fume ni encienda ningún fuego cerca del depósito de combustible.*
- *Para transportar o almacenar gasolina utilice únicamente garrafas homologadas.*
- *No coloque nunca materiales inflamables cerca del escape del motor.*

- *Tenga siempre el escape y el silencioso en perfecto estado..*
- *No utilice gasolina que contenga etanol o metanol, puede dañar el motor.*
- *Efectúe solo la mezcla que vaya a utilizar. Pasados 30 días la mezcla se estropea y no sirve.*

Arranque y parada

Arranque del motor

NOTA: El arranque varía dependiendo si el motor esta frio o caliente.

1. Mueva el interruptor de encendido a la posición marcada en 1
2. Mueva la palanca hacia arriba hasta la posición de partida (arranque frio)



Nota. *Esto no es necesario si el motor ya está caliente.*

3. Presione el botón del cebador 8 veces, hasta que la mezcla llene el circuito por encima del depósito de combustible.
4. Tire del arrancador hasta que oiga el motor en marcha.
5. Empuje la palanca hacia la posición de marcha (arranque caliente)
6. El motor puede arrancar, o puede ser necesario volver a tirar de la palanca de arranque.
7. Deje que el motor quede inactivo durante 10 segundos para dejar que se caliente.



Para detener:

1. Suelte el acelerador y deje que el motor este al ralenti unos momentos.
2. Mueva el interruptor de encendido a la posición apagado STOP.
3. El motor se parara.





Haga funcionar el soplador

Revise el equipo antes de la operación, especialmente el escape, las tomas de aire y filtros.

- Arranque el soplador. Sostenga el soplador por el asa con la mano derecha.
- Puede bloquear el acelerador con el seguro al efecto.
- Para evitar la dispersión de los desechos, no apunte directamente al centro, hágalo alrededor de los bordes exteriores.
- Use rastrillos y escobas para aflojar la basura antes de soplar.
- En condiciones de mucho polvo, moje ligeramente la superficie.
- Tenga cuidado con personas y mascotas, abra ventanas si es un lugar cerrado.
- Utilice la boquilla ancha para el trabajo cotidiano, esta boquilla permite una mayor área de trabajo.
- La boquilla de alta velocidad es ideal para zonas húmedas y pegajosas. Puede raspar las hojas mojadas o residuos durante la operación.
- Usar el chorro de aire de manera que este cerca del suelo.
- Después de la operación deshágase de la basura en recipientes apropiados.

Operación de aspirado

- Instales los tubos apropiados y la bolsa.
- Arranque el soplador, consulte "inicio detención" en este manual.
- Coloque la correa de la bolsa en el hombro izquierdo. Sujete el asa superior con la mano derecha y el asa inferior con la mano izquierda.
- Mueva el aspirador a lo largo del borde externo para evitar obstrucciones. No coloque el aspirador directamente en el centro de los desechos.
- Mantenga el motor más alto que es extreme de entrada de desechos.
- Siempre apunte hacia abajo cuando trabaje en una ladera.
- Para evitar daños, no aspirar piedras, vidrios rotos, botellas u objetos similares.
- Si el tubo se obstruye, parar el motor, poner interruptor en posición STOP antes de limpiar el atasco.
- Retirar los tubos y retirar los desechos de la caja del aspirador. Retire la bolsa y limpie los tubos. Puede necesitar una barra pequeña o un palo para llegar a toda la superficie del tubo. Asegúrese de que todos los residuos se han limpiado antes de volver a montar los tubos en su lugar correspondiente.

Mantenimiento

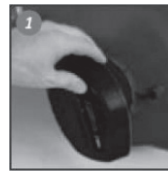
⚠ ADVERTENCIA

Use únicamente piezas originales. De lo contrario puede producirse un mal funcionamiento del equipo y producir lesiones y malos resultados.

Sustitución y limpieza del filtro de aire

Para un funcionamiento correcto y una larga vida del equipo, mantenga el filtro de aire limpio.

1. Empuje hacia abajo la tapa del filtro de aire.
2. Quite el filtro y límpielo con agua y jabón, deje secar por completo. Para un óptimo funcionamiento reemplace el filtro una vez al año.
3. Vuelva a instalar el filtro en su alojamiento.
4. Coloque la tapa. Presione la palanca en la ranura y asegúrese de que queda encajada en su lugar.



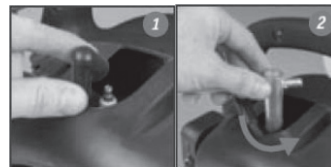
Limpieza del filtro de combustible

1. El depósito está equipado con un filtro.
2. El filtro está situado a la salida del depósito entre el mismo y la tubería, retírelo con un gancho o similar.
3. Revise periódicamente el filtro, no permita que el polvo entre en el depósito. Un filtro sucio causará dificultad para arrancar, así como deficiencias en el funcionamiento del motor.
4. Cuando el filtro este sucio, cámbielo.
5. Cuando la parte interior del depósito esté sucia, puede vaciarlo y limpiarlo para alargar la vida del filtro.



Revisión de la bujía

1. Compruebe la bujía cada 10-15 horas de uso.
2. Quite la cubierta de la bujía.
3. Use la llave de bujías para quitar la bujía, girando en sentido contrario a las agujas del reloj.
4. Limpiar y ajustar la abertura del electrodo a 0.6 -



- 0.7mm.
5. Reemplace la bujía si fuera necesario
 6. Vuelva a colocar la bujía una vez limpia, y apriete firmemente con la llave.



Bolsa de deshechos

Una bolsa sucia reduce el rendimiento. Para limpiar la bolsa vuélvala del revés y agítela. Lávela con agua y jabón si fuese necesario. Limpie la bolsa al menos una vez al año.

Problemas

Pérdida de potencia o detención súbita del motor

- Compruebe si el depósito de gasolina está vacío.
- La mezcla no llega al carburador. Limpie el filtro y el depósito de combustible.
- Hay agua en la mezcla. Escurra y limpie todo el circuito de combustible.
- El filtro de aire está sucio. Limpie el filtro de aire.
- Hay depósitos de carbón en el tubo de escape o silenciador. Limpie o cambie el tubo de escape.

Motor ahogado

- Desconecte el cable de la bujía, y utilice la llave para quitar la bujía sentido contrario a las agujas del reloj.
- Si la bujía está sucia o empapada de combustible, limpie o reemplace lo que sea necesario.
- Limpie el exceso de combustible en la cámara de combustión.
- Instale la bujía y apriete firmemente con la llave de bujía.
- Repita el procedimiento de arranque, como si el motor ya está caliente.

Si el motor no se detiene

Si el motor continúa funcionando después de poner el interruptor ON / OFF en OFF, detenga el motor presionando la palanca del estrangulador en la posición de cierre.